



AVONTUURLIJKE CARAVAN
UIT ZUID-AFRIKA

Ontdekkings- reis met de Xplorer

Achter de Landrover klinkt een doffe dreun als de caravan in een diepe greppel glijdt. Hij slaat met de achterkant tegen de grond, de twee wielen bungelen vrij in de lucht. Even wat gas erbij, de bodemplaat van de caravan sleept een stukje over het zand, en dan krijgen de wielen weer contact met Moeder Aarde. We kunnen weer! Aan de trekhaak van onze Landrover hangt de Explorer, een Zuid-Afrikaanse caravan, met een uiterlijk alsof-ie Parijs-Dakar moeiteloos aankan. En... dat kan-ie ook.


We sturen de Landrover over een diep uitgesleten aflopend zandpad. Even verderop raken we muurvast in het mulle zand: in een bocht snijdt de caravan binnendoor, strandt met z'n linker voorkant tegen een zandwal van een halve meter hoog. Schakelen in 'laag', achteruit, de vierwielaandrijving erbij, dan weer vooruit... De imposante Landrover Defender 130 Crewcab (het Korps Mariniers gebruikt ze ook) trekt met gemak 3.500 kilo aanhangwagen mee en gooit daarbij ook nog z'n hele gewicht – zo'n 2.000 kg en maximumkoppel (300 Nm) in de strijd om de Xplorer los te trekken. Dat zou voldoende moeten zijn. Even spinnen de wielen, carrosserie en assen kraken, zand en stenen vliegen in het rond... en dan komt de combinatie weer langzaam in beweging. De Xplorer komt nog even angstig ver omhoog als het linker wiel over de zandwal rijdt, maar dan zijn we er langs. Gelukt!

Onherbergzaam gebied

Nagenoeg elke caravan zou deze zware beproevingen met op z'n minst forse schade verlaten, maar niet de uit Zuid-Afrika afkomstige Xplorer van Aart Kok. De armdikke stalen beschermbeugels rond de voorzijde en onder de achterkant houden de voor Afrikaanse wildernis gebouwde terreinbeul helemaal schadevrij. De ijzersterke wanden zijn opgebouwd uit vier lagen in tegenstelling tot drie bij 'gewone' caravans. Van binnen naar buiten zijn dat multiplex, polystyreen, multiplex en aluminium. Die wanden zijn, evenals de (schuif)zijramen van veiligheidsglas, speciaal ontworpen om schade >>>



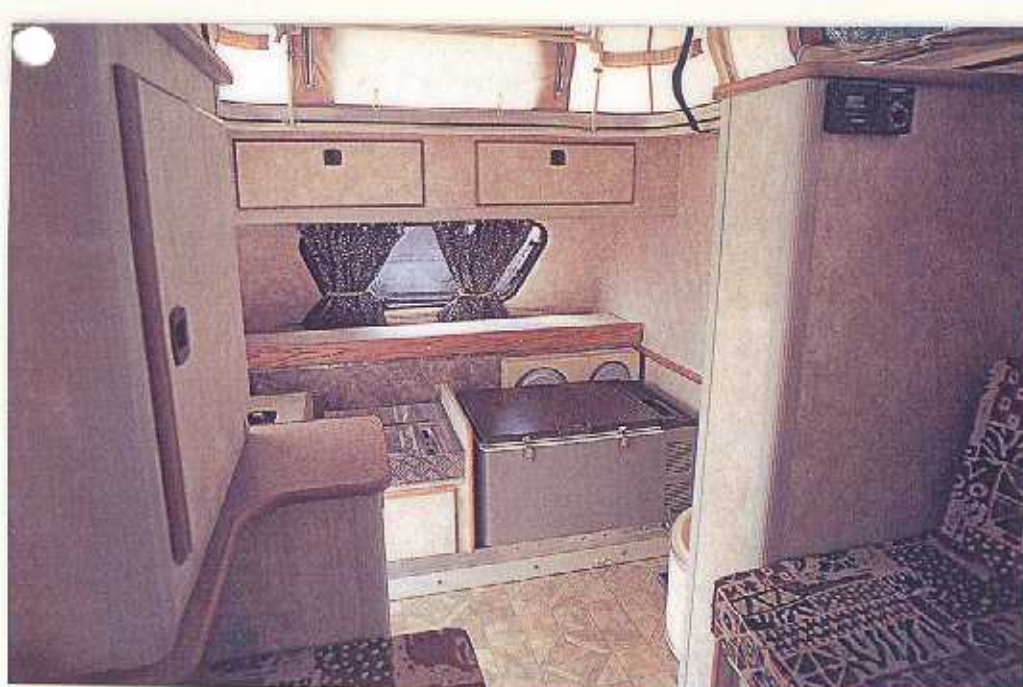
Een glijplaat onder de zware dissel maakt slepen door zand en prut mogelijk. Het (neus-)wiel kan eraf. Een extra dikke stroomkabel voorziet de 100 ampère accu van laadstroom vanuit de trekauto



Waterpas zetten is met drie stevige steunen van dit type een 'fluitje van een cent'

TEST
TEKST: WIM DE ROOS.
FOTO'S: MAARTEN STOLP

test



De ingeschoven keuken met rechts de compressorkoelbox. Achter de koelbox de servieshouder met standaard borden en mokken. Boven de keuken kan een tweepersoons kinderbed uitgekapt worden, de kussens lieten we buiten beeld

door steenslag, struiken, boomtakken en hongerige roofdieren te weerstaan. Het achterwandje, dat binnenin zelfs nog versterkt is met een stalen plaat, draagt dan ook zonder moeite twee 20 liter jerrycans en het zware reservewiel. De enorme wielen met terreinbanden in de niet geringe maat 245/75R15 zorgen voor veel bodemvrijheid van de as. Maar liefst zes bouten klemmen ze tegen het rubbergeveerde AL-KO onderstel, dat 1.800 kg kan dragen. As

en opbouw worden onder de meest extreme omstandigheden bij elkaar gehouden door het zeer stijve chassis, dat uit zware gegalvaniseerde stalen kokerprofielen is samengesteld. Omdat de wielen van een terreinauto op onverharde bodem nogal eens een steen wegslingeren, is de Xplorer voorzien van zware, geprofileerde aluminium beplating aan de voorzijde van de caravan.

Even de keuken naar buiten om midden in de natuur een potje te koken. Boven de keuken kan het 'servies' aan de wand worden gehangen. 's Avonds ontsteek je de twee buitenlampen



Achterin de Xplorer bevinden zich twee zit/slaapbanken. Twee bovenkastjes konden nog net worden ingepast. Langs de onderkant van de banken zijn stalen strips met sjerhaken aangebracht. Zware bagage wordt daarmee op de vloer vastgezet. Tijdens de rit hangt de badkamer (links op de foto) binnen aan de deur

Bivak

Waterpas zetten van de Xplorer doe je – als je dat al wilt – met één, twee of drie van de bijgeleverde krikken. In een handomdraai til je daarmee een wiel van de grond, wat bij dit terrein-exemplaar in tegenstelling tot 'normale' caravans gewoon mag. De wagen heeft links en rechts deuren die precies tegenover elkaar zijn gesitueerd. De toegang zit links, een gevolg van de oud-Engelse verkeersregels van de Zuid-Afrikanen. De rechter deur verschaft toegang tot de aan die kant te plaatsen bijgeleverde toilet tent. Wasbekken, spiegel, rubber vloermatten en de Potta Porti (optie) naar buiten, en je 'outdoors' badkamer is gereed. De warm/koude douche plug je in de zijwand in en zelfs een buitenlamp is voorzien. Als je bivak inmiddels nog niet is volgelopen met nieuwsgierigen (in het Krugerpark een verdwaalde Antilope, maar in Nederland de halve bevolking van de camping) kan naast de linker voordeur de keuken worden uitgeschoven. Koken doe je namelijk buiten. Oké, het kán wel binnen, maar daar kun je het opgeklapte spoelbakje niet gebruiken. Een luifel of voortent heb je dus eigenlijk wel nodig.

Indoors

Het hef dak laat de geringe stahoogte naar 1,95 meter groeien. De robuuste bouw van het hefmechanisme vraagt



Desgewenst kunnen de banken tot een tweepersoonsbed van 195x176 centimeter worden samengevoegd. Het linker bed vertoont een uitsparing waar het toilet ondergeschoven kan worden, rechts is de Truma C3400 kachel/boiler geplaatst. Zes goed verdeelde uitstroomopeningen van de ringverwarming verspreiden de warmte optimaal door de caravan. Op alle mogelijke en onmogelijk plaatsen wist men kast-ruimte te creëren, zelfs een kleine hangkast ontbreekt niet. Kast en meubels zijn verstevigd met aluminium profielen. Op elk vrij plekje op de vloer kun je bagage vastsnoren aan de daar aangebrachte sjorhaken.

enkele flinke rukken voordat het los schiet, maar dat past wel bij dit type caravan. Vier gasveren helpen het dubbelwandig kunststof hefdak omhoog. Het stukje tentdoek tussen dak en caravan voorziet in voldoende ventilatiemogelijkheden.

Voorin, boven de uitschuifkeuken, bevindt zich een bed voor kinderen (176x120 cm). Wil je binnen koken, dan kun je dat bed opklappen. Twee bed-banken (195x75 cm) in de achterkant vormen de overige slaapplekken.

Voila: een badkamer die van alle gemakken is voorzien, inclusief warm en koud stromend water. Met het bijgeleverde tentje er omheen, creëer je privacy



Maar voor wie is zo'n Xplorer nou eigenlijk bestemd? Importeur Aart Kok: 'Tsj... waarom heb je in Nederland een vierwiel aangedreven auto, een Landrover, een Nissan Patrol of een Volvo-AWD? Heel sterk speelt daarbij het gevoel voor avontuur: off-road kunnen gaan als je dat wilt. Het idee dat je elke bestemming kunt bereiken. En als je met zo'n 'outdoors lifestyle' nog niet aan een doorsnee-caravan toe bent - je voelt je nog jong en je wilt je onderscheiden - dan is zo'n Xplorer dé caravan.'

Conclusie

Wie tot aanschaf van de Xplorer over gaat bezit een schler onverwoestbare expeditiecaravan. En als je de eenzaamheid van de natuur niet zoekt, dan heb je met de Xplorer wat uit te leggen. Keer, op keer, op keer, aan steeds weer nieuwe nieuwsgierigen, die je opvallende onderkomen bestormen onder het slaken van kreten als: 'Vet ding zeg!'

De hoge kogeldruk, zo'n 100 kilo, maakt een terreinauto als trekpaard noodzakelijk. In de toekomst hoopt de importeur een 'light' versie van de expeditietrailer te kunnen aanbieden, waarvan nu al de naam vaststaat: de Oryx. Verder commentaar lijkt overbodig, want koop je de Xplorer, dan accepteer je de Xplorer zoals hij is.

<<<

De Xplorer van Aart Kok is ook te zien tijdens de Kampeer en Caravan Rail

Caravanmerk: Aart Kok type: Xplorer

Maten (in cm)

buiten lengte/	
breedte/hoogte	424 / 182 / 227
lengte incl. dissel	530
binnenlengte	415
binnenbreedte	176
stahoogte*	195 / 154
bed	195 x 176
	(of twee van 195 x 75)
kinderbed voorin	176 x 120

* Met hefdak omhoog / en omlaag

Massa (in kg)

afleveringsgewicht	1080
totaal toelaatbaar	1650 / as 1800
laadvermogen	570
kogeldruk onbeladen	100

Uitrusting

Onder andere: Engel 60 liter compressorkoelbox, uitschuifbare keuken met tweepits kooktoestel en spoelbak, uitneembare wasbak/douche, badkamer tent, twee opstapjes, twee 20 liter water/brandstof jerrycans, twee 25 liter waterjerrycans, Truma C3400 gasverwarming/elektrische boiler, reservewiel, drie steunpoten, afneembaar neuswiel, 100 ampère accu, servies, uitneembare horren, zijramen van glas, drie buitenlampen.

Prijzen

geteste model f	33.795 (€ 15.335,50)
cassetteluil f	1.495
voortent f	2.550

Garantie

1 jaar

Importeur:

Aart Kok Adventure
Cruquiusweg 29
2102 LS Heemstede
Telefoon
(023) 547 17 74
www.aartkok.nl

